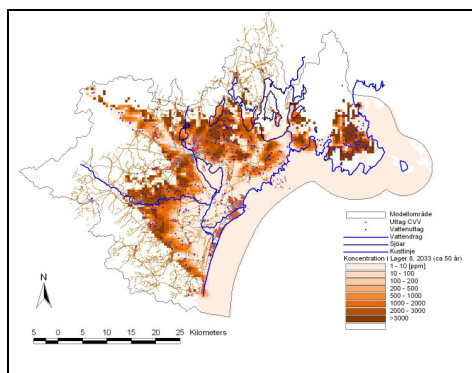
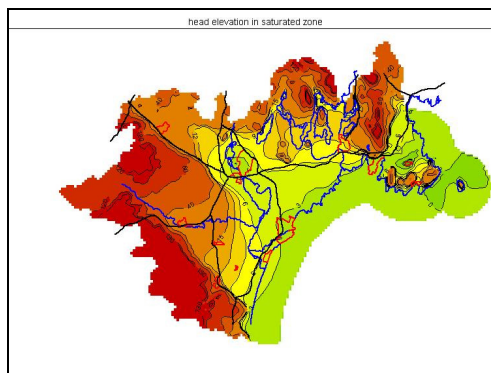


# Grundvattenmodellering av Kristianstadslätten

- Ort:** Kristianstad
- Typ av projekt:** Studie av Kristianstadslätten med avseende på framtida skydd och lokalisering av nya brunnfält för kommunens framtida vattenförsörjning. Beräkningar utförs med modellsystemet MIKE SHE
- Uppdragsgivare:** Kristianstads Kommun



Kristianstadslätten utgör en unik tillgång av grundvatten. Inget annat område i Sverige uppvisar ett sammanhängande grundvattenmagasin av samma storlek och kapacitet. Tillgångarna av grundvatten är främst knutna till den sedimentära berggrunden bestående av kalk- och sandstenar, men betydande tillgångar finns även i de isälvsavlagringar som förekommer inom slättområdet.

1995 påbörjades arbetet med en hydrogeologisk beräkningsmodell över slätten. Arbetet med simuleringskörningar inleddes och pågick under 1997 och 1998. Under 2004 har modellen uppdaterats med ny information samt uppgraderats till de möjligheter som senaste versionen av MIKE SHE erbjuder.

Planering pågår för att installera ett övervakningssystem för vattenkvaliteten i akvifären under Kristianstadslätten. Dessa provtagningspunkter skall fungera som tidiga varningsklockor vid eventuell föroreningstransport mot kommunens vattenförsörjningsbrunnar eller andra känsliga områden. Baserat på resultat från spridningsberäkningar i modellen samt bedömningar kring känslighet med hänsyn till marktyp, markanvändning, geologi och

strömningsförhållanden har lämpliga placeringar för observationsutrustning tagits fram.

Kristianstads kommun planerar för att i framtiden flytta delar av sitt uttag vid Centrala Vattenverket till alternativa placeringar, eller att låta framtida ökade vattenbehov lösas via nya kompletterande brunnfält. Ett första steg i lokaliseringsarbetet har varit att med modellens hjälp bedöma hur stor potentialen är för uttag i olika områden på rimliga avstånd från Kristianstad.

Beräkningar har gjorts för att analysera hur stora vattenuttag olika befintliga utströmningsområden tål utan att därmed skapa större inströmningsområden. Utifrån beräkningarna har ett antal lämpliga brunnområden definierats, dels med hänsyn till potential, men även till avstånd från centralorten, markanvändning och översvämningsrisk.

## För mer information

Kontakta närmaste DHI-kontor  
Göteborg: 031-80 87 90  
Stockholm: 08-402 12 80  
Lund: 046-16 56 80  
Växjö: 0470-75 27 60

Hemsida: [www.dhi.se](http://www.dhi.se)